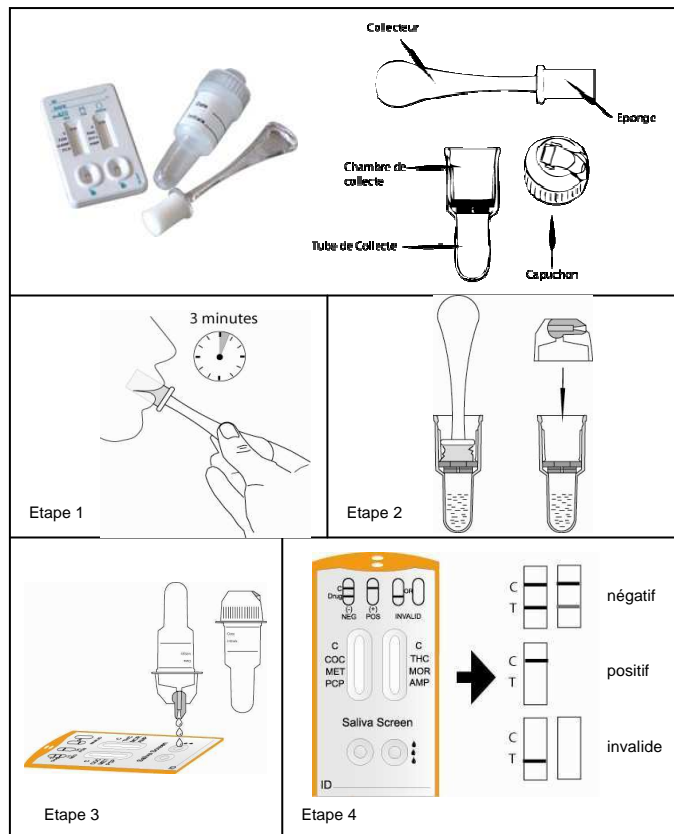




ATTENTION, CE TEST EST INDICATIF. IL NE DONNE PAS UNE MESURE PRÉCISE DE LA QUANTITÉ DE STUPEFIANT PRÉSENTÉ DANS LA SALIVE.

Comment utiliser ce test ?

1. Le test doit être préalablement laissé à température ambiante (15 à 30°C).
2. La personne à tester ne doit pas avoir consommé de nourriture, boisson, chewing gum ou tabac dans les 10 minutes précédant le test.
3. Retirer le collecteur de son enveloppe et le donner à la personne à tester. Lui demander de balayer sa bouche et le dessus de la langue activement pendant 3 minutes. L'éponge doit se ramollir progressivement. S'assurer de la saturation complète de l'éponge en la pressant entre les dents et la langue (**Etape 1**).
4. Insérer le collecteur dans la chambre de collecte et presser fermement vers le bas pour libérer un maximum de salive de l'éponge vers le tube de collecte. Visser ensuite le capuchon sur le récipient de collecte (**Etape 2**).
5. Retirer la cassette de test de son emballage. Le test devrait être réalisé dans l'heure suivant la collecte de l'échantillon. Soulever le bec verseur du capuchon et verser environ 3 gouttes de salive sur chacun des cercles du test (S). (**Etape 3**).
6. Attendre l'apparition de lignes colorées. Après 10 minutes, lire les résultats (**Etape 4** – voir rubrique « Résultats » ci-après). Ne pas interpréter après plus de 30 minutes.
7. Un résultat positif pourra être confirmé par un laboratoire d'analyses.



Résultats

La lettre « C » figurant sur le boîtier du test correspond à la bande témoin. Une ligne rose doit apparaître sur la bande témoin (C), cette présence confirme que le test fonctionne correctement. Si aucune ligne n'apparaît au niveau de la lettre (C), le test n'a pas fonctionné correctement et il est nécessaire d'en utiliser un nouveau.

Sur le boîtier chaque ligne correspond à une drogue testée (COC = cocaïne par ex.). Chaque ligne doit donc être lue séparément.

Pour une drogue donnée :

Si une ligne rose, peu importe qu'elle soit pâle ou non, apparaît, cela correspond à un résultat négatif : la personne testée n'a pas consommé cette drogue.

Si aucune ligne n'apparaît alors le résultat est positif : la personne testée a consommé la drogue correspondante.

Sur le schéma ci-dessous :

Le cas 1 indique que le test a fonctionné (bande rose après la lettre C) et que la personne n'a pas consommé de cocaïne (COC), ni de cannabis (THC), ni de méthamphétamines (MET).

Le cas 2 indique que le test a fonctionné (bande rose après la lettre C) et que la personne n'a pas consommé de cannabis (THC), ni de méthamphétamines (MET). Par contre elle a consommé de la cocaïne (COC).

Le cas 3 indique que le test n'a pas fonctionné (pas de bande rose après la lettre C). Les résultats, quels qu'ils soient, ne sont donc pas valables.

UN RESULTAT NEGATIF PRODUIT UNE LIGNE ROSE (quelle que soit son intensité). UN RESULTAT POSITIF NE PRODUIT AUCUNE LIGNE.



Symboles

- Usage unique
- LOT Numéro de lot
- Date d'expiration

Droge	Abréviation	Seuil de détection salivaire	Durée minimale de détection	Durée maximale de détection
Amphétamines	AMP	50 ng/mL	10 minutes	3 jours
Cocaïne	COC	20 ng/mL	10 minutes	1 jour
Méthamphétamines	MET, M-AMP	50 ng/mL	10 minutes	14 heures
Opiacés, Héroïne	OPI	40 ng/mL	10 minutes	2 à 4 jours
Phencyclidine	PCP	10 ng/mL	10 minutes	1 à 3 jours
Cannabis, Marijuana	THC	12 ng/mL	1 heure	plusieurs jours

Les seuils de détection dans la salive sont sensiblement plus faibles que ceux utilisés pour des échantillons urinaires. Cela s'explique par une concentration en métabolites détectables beaucoup plus faible dans la salive que dans les urines.

Que faire avec ces résultats ?

Un résultat négatif indique que la personne testée ne présente soit aucune trace, soit une quantité inférieure au seuil de détection du test, de l'une des drogues testées dans le corps au moment du dépistage. Il est possible d'effectuer un nouveau test environ un mois après.

En cas de résultat positif, cela signifie que des traces de drogues ont été détectées dans la salive. Il est possible d'effectuer un nouveau test ultérieurement pour confirmer le résultat ou d'orienter la personne testée vers un laboratoire d'analyse pour un dépistage plus complet et quantitatif au moyen de méthodes spectrométriques et chromatographiques par exemple.

ATTENTION :

De nombreux médicaments, dont certains peuvent être achetés sans ordonnance, contiennent des dérivés opiacés, c'est-à-dire des substances chimiquement semblables à l'héroïne. C'est le cas de certains sirops contre la toux et de nombreux médicaments contre la douleur dont la consommation peut provoquer un résultat positif à un test de dépistage.

La loi interdit de procéder à un quelconque examen médical à l'insu des personnes, elle interdit également de dépister un mineur à l'insu de ses parents.

Le test doit être conservé à une température inférieure à 28°C dans son emballage scellé. Ne pas congeler.